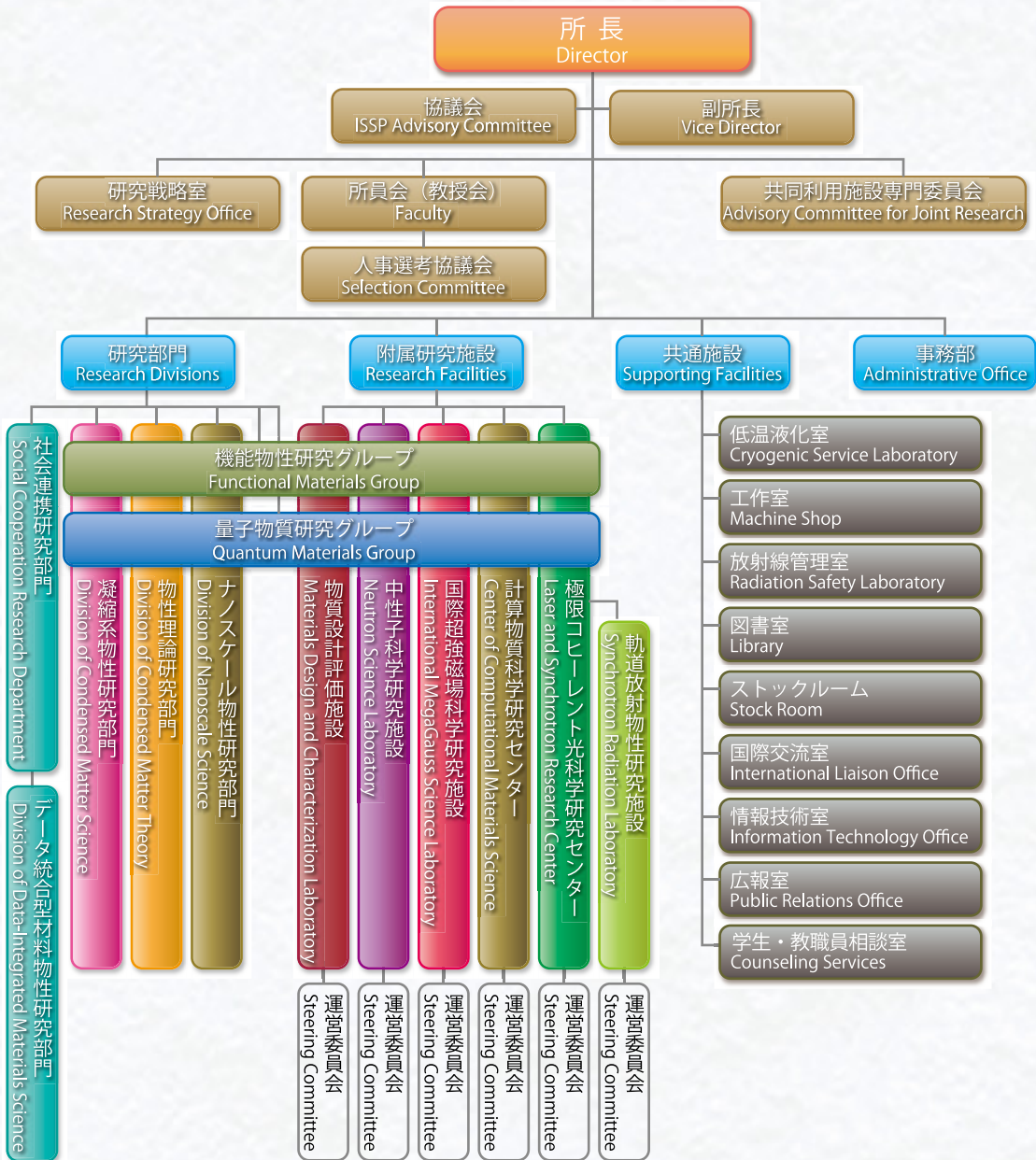


組織 Organization



運営 Administration

物性研究所は、東京大学の附置研究所であると同時に、全国物性科学研究者のための共同利用研究所でもある。また、平成22年4月には共同利用・共同研究拠点として認可された。研究所の運営に関する事項は、教授及び准教授から構成される所員会での審議、議決を経て定められる。また、所長の諮問に応じ意見を述べる組織として、研究所外委員と半数以下の所内委員により組織された物性研究所協議会が置かれ、外部研究者の要望を伝達する機能を果たしている。共同利用・共同研究拠点の実施に関しては、研究所外委員と半数以下の所内委員よりなる共同利用施設専門委員会が、所長の諮問に応じて意見を述べると共に、共同利用・共同研究及び施設利用課題等の審議、及び採択を行っている。研究戦略室は所長が室長を務め、将来計画の策定など研究や運営を強化する取組を推進している。

物性研究所の研究体制は4研究部門、2研究グループ、5附属研究施設(以下、施設・センターとする。)よりなる。このうち極限コヒーレント光科学研究センター軌道放射物性研究施設に関しては兵庫県佐用郡佐用町のSPring-8内に施設分室が置かれており、中性子科学研究施設の実験装置は茨城県東海村の日本原子力研究開発機構内にある研究用原子炉に設置されている。さらに、所内研究者や共同利用者が共通に利用できる施設として低温液化室、工作室、放射線管理室、図書室、国際交流室などが置かれている。また、物性研究所における様々な情報の発信を担当する広報室や、ネットワーク関連の管理運用やサポートを行う情報技術室、及び学生や教職員のための相談室も設置されている。

物性研究所の教授、准教授、助教の人事は、原則、公募により選考が行われる。教授、准教授の選考においては、物性研内外ほぼ同数の委員よりなる人事選考協議会での審査を経て、教授会において審議、議決される。また、助教の選考においては、選考委員会の審査後、人事選考協議会所外委員に諮り、教授会で審議、議決される。

ISSP belongs to the University of Tokyo. At the same time, its facilities are open to all domestic researchers participating in joint research. In April 2010, ISSP was duly granted the authorization as a joint usage/research center. ISSP operational matters are discussed and decided upon during faculty meetings participated by professors and associate professors of ISSP. The ISSP Advisory Committee is tasked with giving advice on various aspects of administration in response to inquiries from the director. In order to represent the interests of outside users, the ISSP Advisory Committee is composed of nearly equal numbers of ISSP affiliated members and non-affiliated members. The Advisory Committee for Joint Research (composed of both ISSP and non-ISSP members), evaluates and approves research proposals and offers opinions in response to inquiries from the director.

Currently ISSP consists of four Research Divisions, two Research Groups, five Research Facilities. Among these, Synchrotron Radiation Laboratory has a branch in the SPring-8, Sayo, Hyogo, and the Neutron Science Laboratory maintains spectrometers installed at the research reactor in the Japan Atomic Energy Agency, Tokai, Ibaraki. Apart from the Research Divisions and Facilities, supporting facilities, which include Cryogenic Service Laboratory, Machine Shop, Radiation Safety Laboratory, Library and International Liaison Office, provide services to both in-house and outside users. Public Relations Office offers various information, and Information Technology Office handles and supports network-related matters, and Counseling Services provide brief counseling and referral services to students, faculty, and staff.

ISSP recruits all positions for professors, associate professors, and research associates openly. ISSP's hiring of professors and associate professors is decided in a Faculty Meeting. Prior to the Faculty Meeting, the Personnel Selection Council, (composed of approximately an equal number of members from inside and outside of ISSP), reviews all candidates. ISSP's final hiring decisions of research associates positions are also decided in a Faculty Meeting. Prior to the Faculty Meeting, the Personnel Selection Council makes recommendations after reviewing candidates provided by a selection committee.